

CV + PORTFOLIO



Joan Sardà Aloy

Versió

Març 2026

Selecció de projectes:

Edifici Plurifamiliar Stoffelstrasse, Seebach (Zürich)

Parc de bombers i subministraments, Wallisellen (Zürich)

Urbanització «DORF», Uitikon-Waldegg (Zürich)

Complex residencial Hubertusblick, Ravensburg-Berg (DE)

Museu del segle XX, Berlin (DE)

Centre escolar, Garmisch-Partenkirchen (DE)

Dades personals

Nom **Joan Sardà Aloy**

Direcció **Cardenal Reig 18, 08028 Barcelona**

Telèfon **630 92 15 44**

Email **joan.sarda.aloy@gmail.com**

Data i lloc de naixement **07.11.1986, Barcelona**

Formació

- **Arquitectura superior a ETSAV - UPC.**
- **ERASMUS a Strathclyde University of Glasgow. Beques Erasmus i Agaur.**

Experiència professional

- **Des de Oct. 2025 Arquitecte autònom a Barcelona**
 - **Entre d'altres, col·laboració amb Flores & Prats arquitectes.**
- **Nov. 2017 - Feb. 2025 Arquitecte a CH Architekten AG, Wallisellen (Zurich, Suïssa)**
 - **Desenvolupament de múltiples tasques, des de dibuix i projectació fins a direcció de projectes de diferents tipologies.**
 - **Avantprojecte / Projecte bàsic / Projecte executiu**
 - **Comunicació diària amb clients, especialistes, administració i empreses constructores.**
- **Jun. 2014 - Ag. 2017 Arquitecte AiP a ELWERT & STOTTELE Architekten, Ravensburg (Alemanya)**
 - **Participació en projectes i concursos de diferents tipologies. Evolució des d'intern en pràctiques fins a codirecció de projectes.**
 - **Concursos / Avantprojecte / Projecte bàsic / Projecte executiu**
 - **Comunicació diària amb clients, especialistes, administració i empreses constructores.**

Idiomes

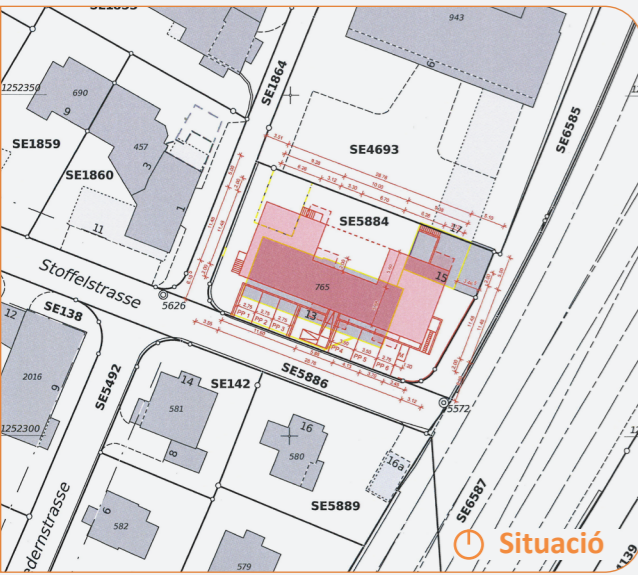
- **Català i castellà - Llengües maternes**
- **Anglès - Nivell C1 (Certificat: Cambridge FCE)**
- **Alemanya - Nivell C1 (Certificat: Telc B1)**
- **Francès - Nivell B1 (Cursat durant educació secundària)**

Software

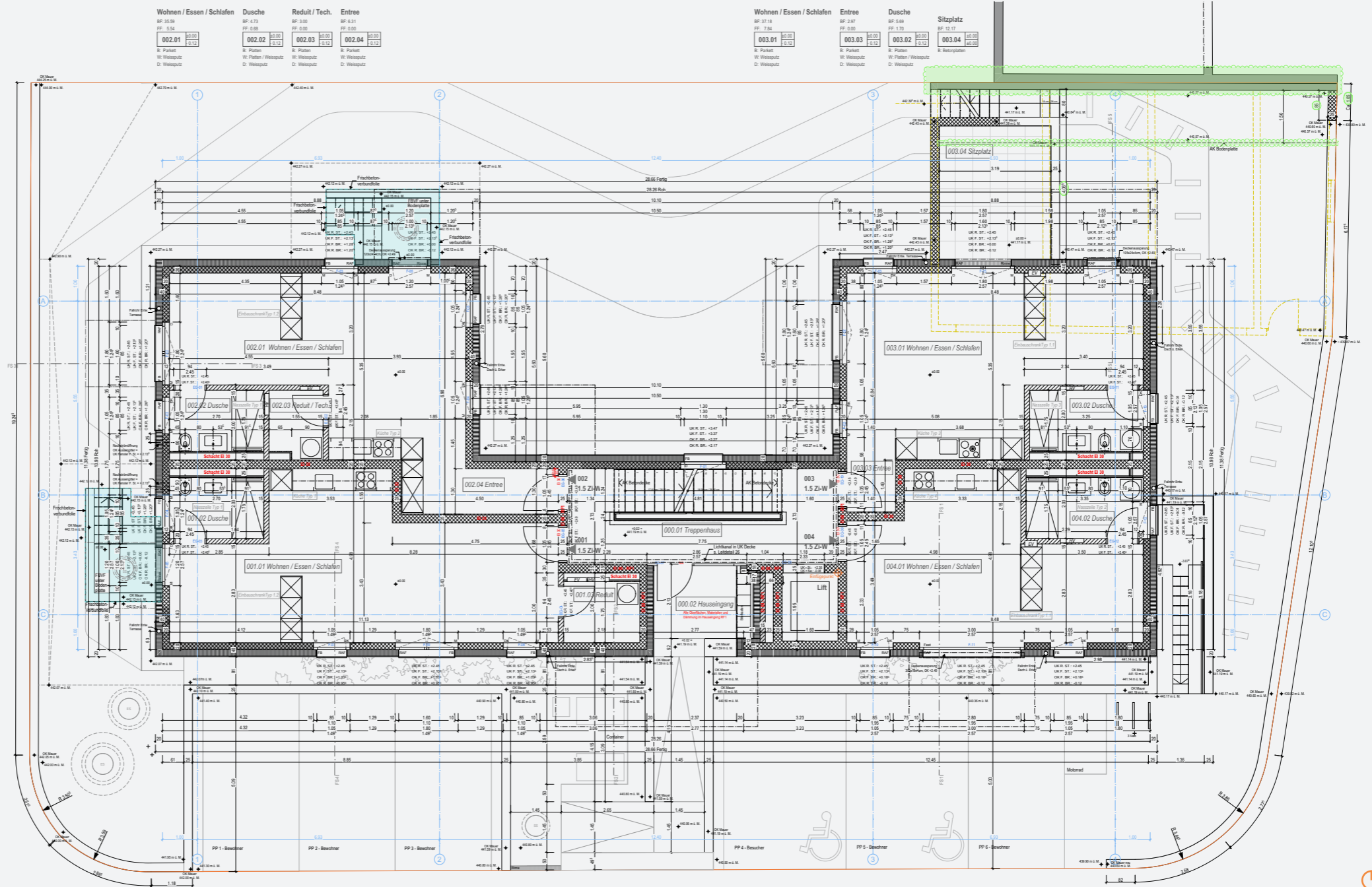
- **Autodesk AutoCAD - Bons coneixements, actualment en ús i curs 60h durant els estudis.**
- **Autodesk Revit - Actualment en Formació (curs Escola Sert)**
- **Graphisoft ArchiCAD - Molt bons coneixements, ús diari en últim lloc de feina a Suïssa.**
 - **Membre de l'equip de control de qualitat CAD a CH Architekten AG.**
- **Nemetschek Allplan - Molt bons coneixements, ús diari en anterior lloc de feina a Alemanya.**
- **Bentley MicroStation - Molt bons coneixements, ús diari durant estudis i curs 100h.**
- **Adobe Photoshop - Bons coneixements, ús diari en darrers llocs de feina.**
- **Adobe InDesign - Bons coneixements, actualment en ús i ús diari en darrers llocs de feina.**
- **Autodesk 3D Studio Max - Coneixements bàsics, curs 60h durant els estudis.**
- **SketchUp 3D - Molt bons coneixements, ús diari en anterior lloc de feina a Alemanya.**
- **V-Ray für SketchUp - Bons coneixements, ús durant estudis.**
- **Cycot OM Office Management - Molt bons coneixements, ús diari en darrer lloc de feina.**
- **MS Office - Molt bons coneixements, ús diari en darrers llocs de feina.**
- **MS Teams - Molt bons coneixements, ús diari en darrers llocs de feina.**

ED. PLURIFAMILIAR STOFFELSTRASSE
Seebach (Zürich)

Obra nova 2022 - actualitat
CH Architekten AG
S.c.: 1.750 m² / 21 habitatges



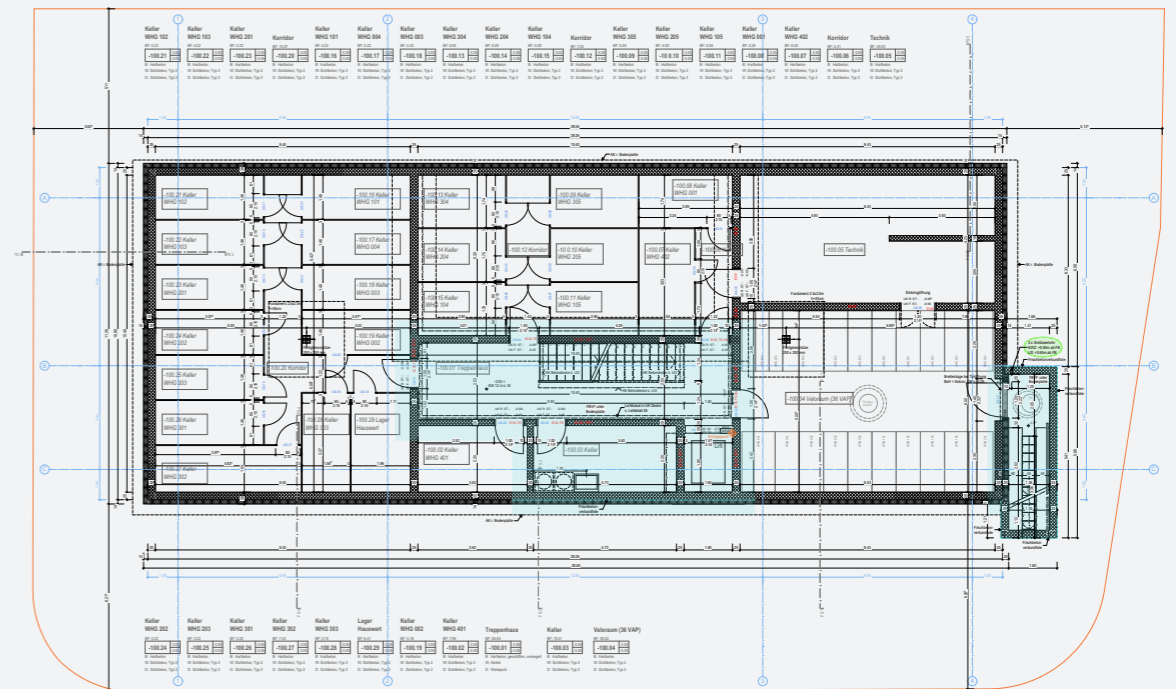
L'edificació existent, de 1931, és substituïda per un edifici plurifamiliar amb 21 habitatges de reduïdes dimensions. A causa de la proximitat de la parcel·la a vies fèrries (tramvia i tren), en la planificació es van tenir en compte mesures de protecció contra el soroll, com la col·locació estratègica de miradors i murs tancats en façana. Incorporant a la parcel·la la quantitat mínima requerida de places d'aparcament, es va aconseguir prescindir d'un complex aparcament subterrani.



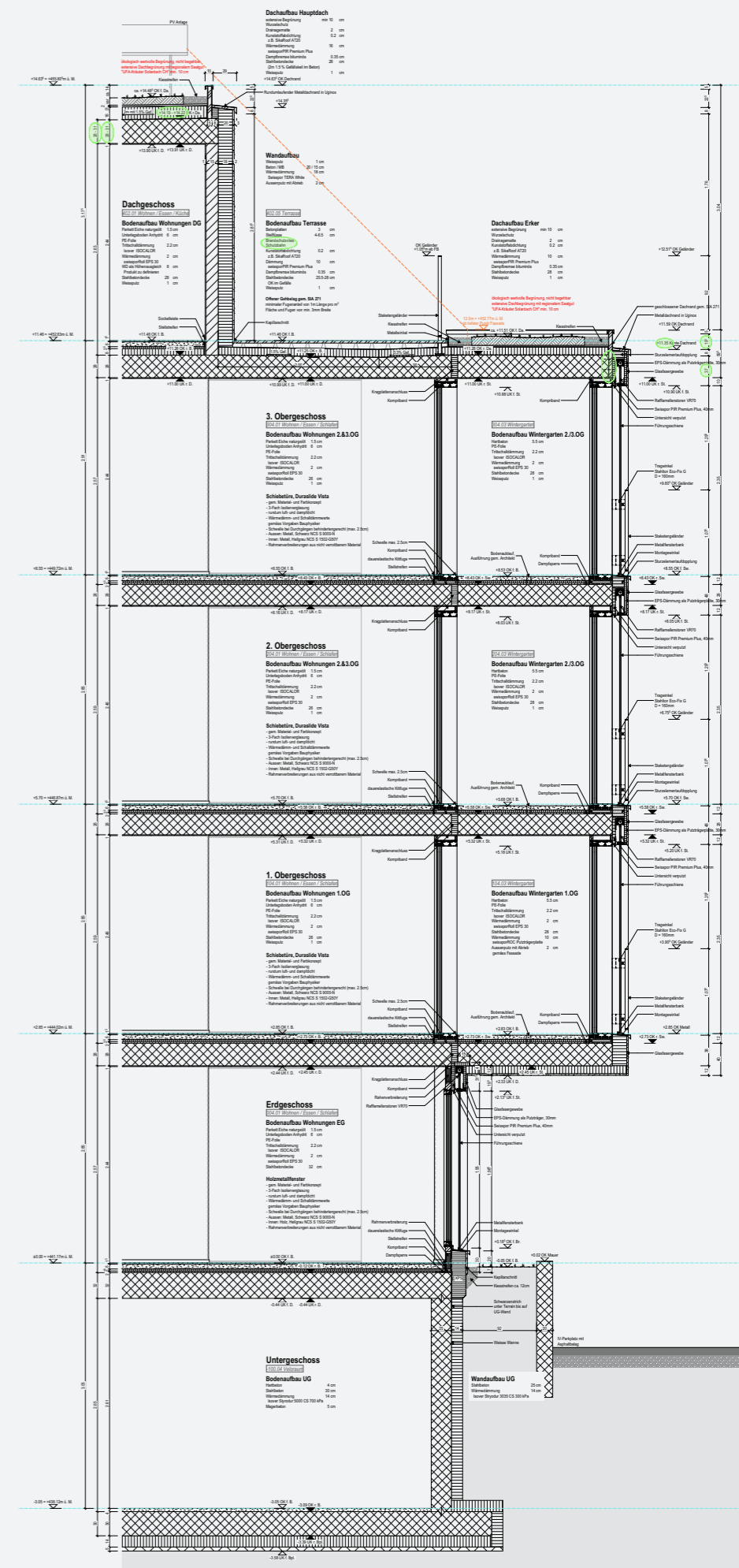
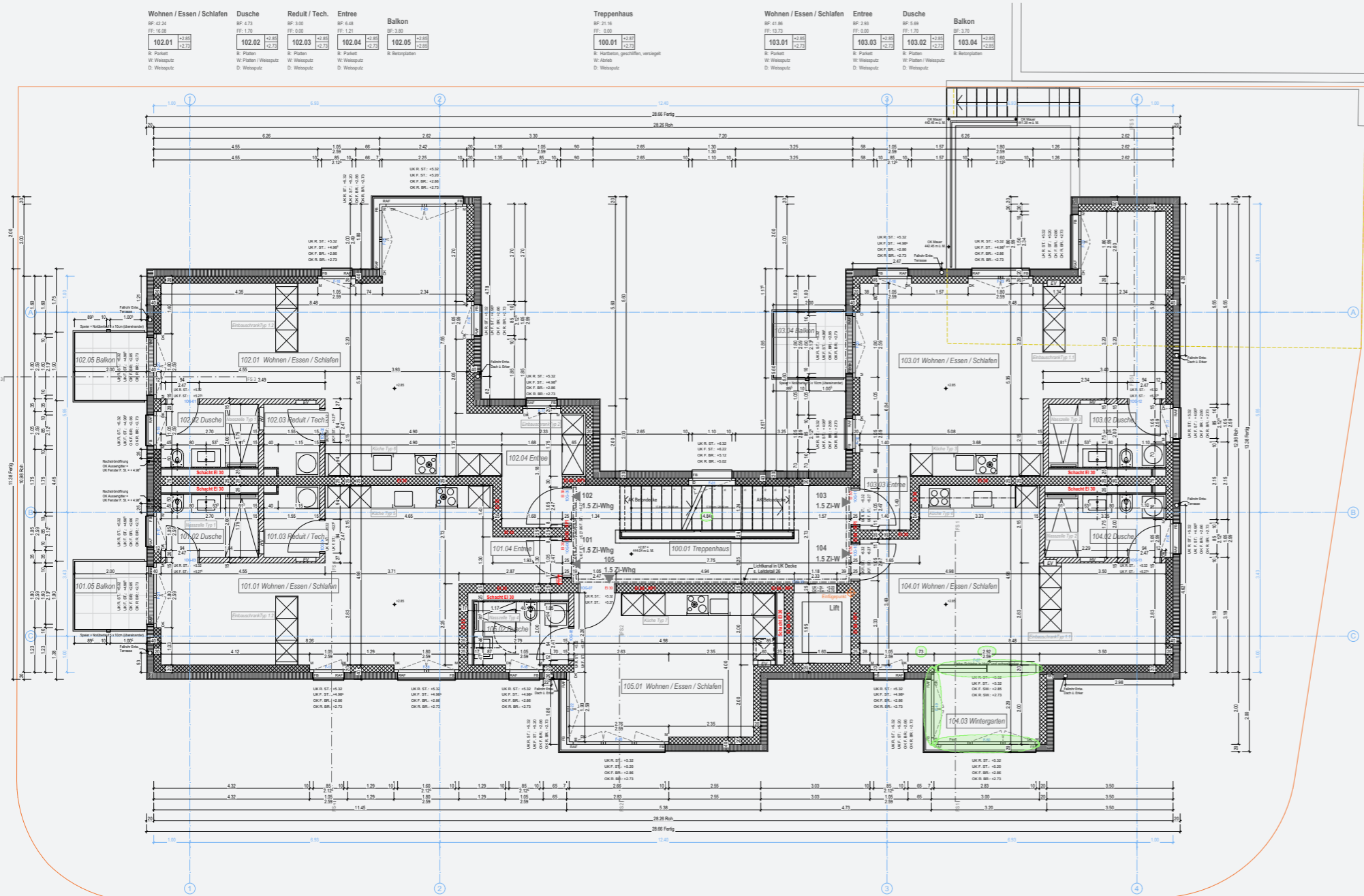
Planta baixa



Secció longitudinal



Planta soterrani



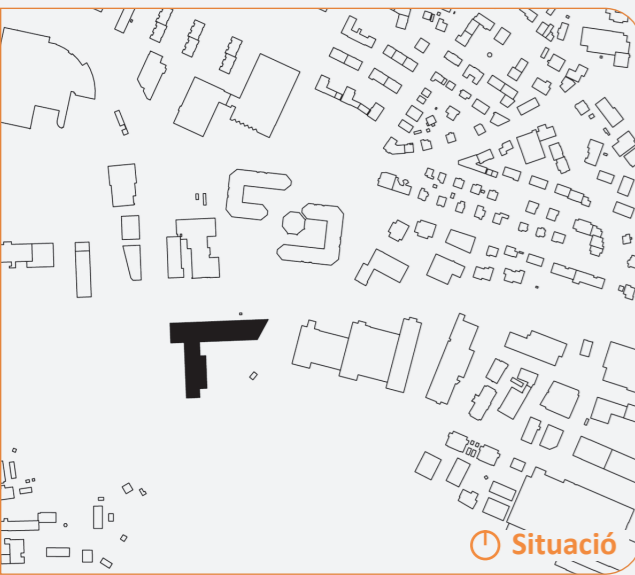
☑ Panta 1 - 3

La volumetria de l'edifici és l'opció més eficient, tenint en compte restriccions locals com la longitud de façana respecte a parcel·les veïnes i la quantitat i dimensions màximes de miradors i balcons. L'òptim aprofitament de l'espai i el nombre d'habitatsgeix exigít pel client s'aconsegueix mitjançant una caixa d'escala molt compacta i cuines i armaris que funcionen com a separadors d'espais. Malgrat les reduïdes dimensions, es va ser aprovada l'accessibilitat per a persones amb discapacitat gràcies a les negociacions amb les autoritats.

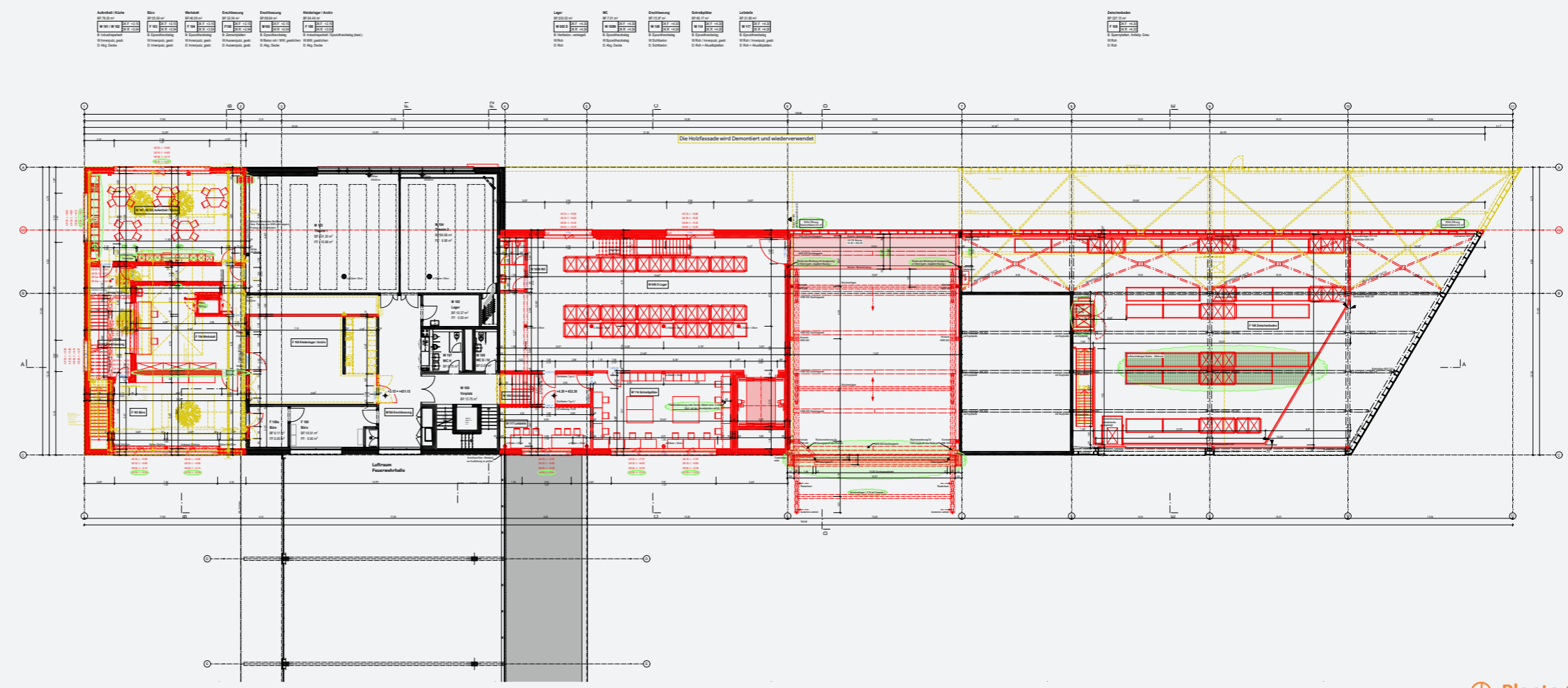
Participació: des d'avantprojecte fins a projecte executiu, inclosa la direcció de projecte.



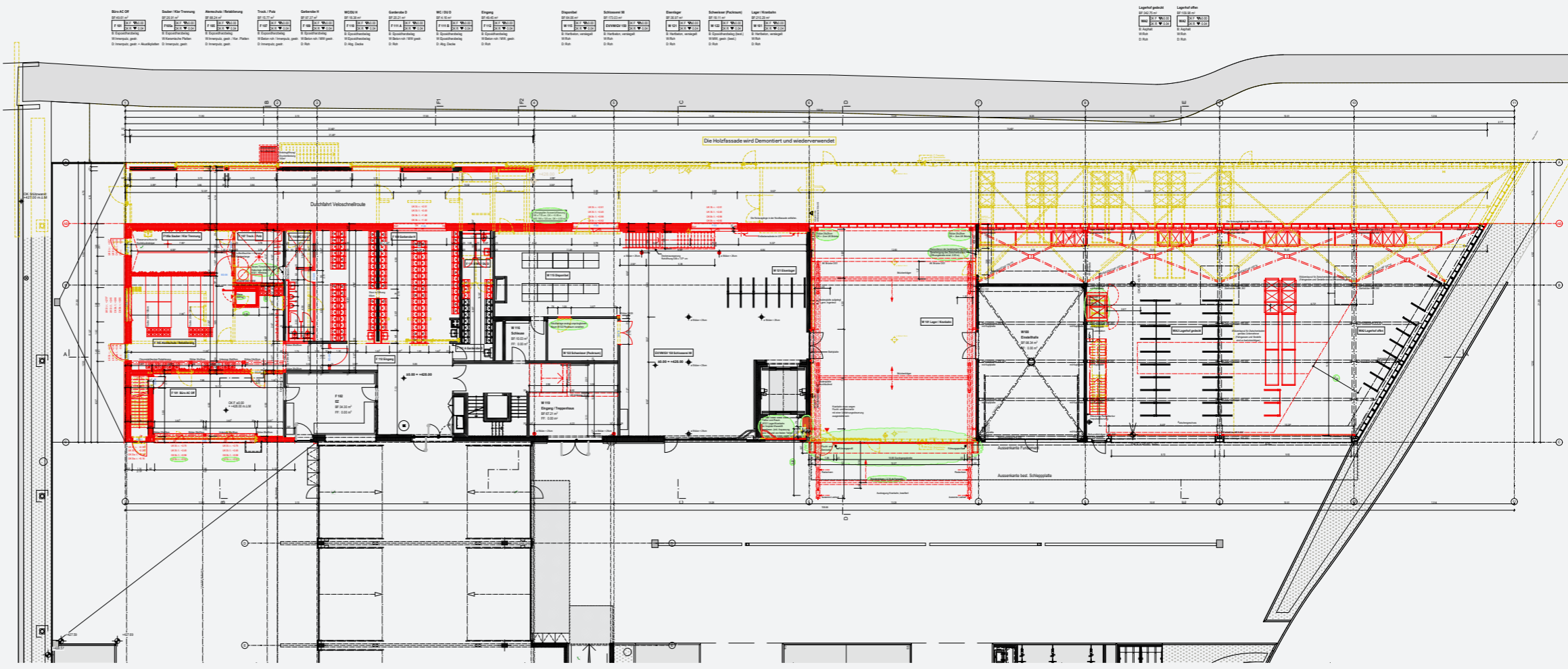
Ref. y ampliació 2022 - actualitat
CH Architekten AG
S.c.: 2.865 m²



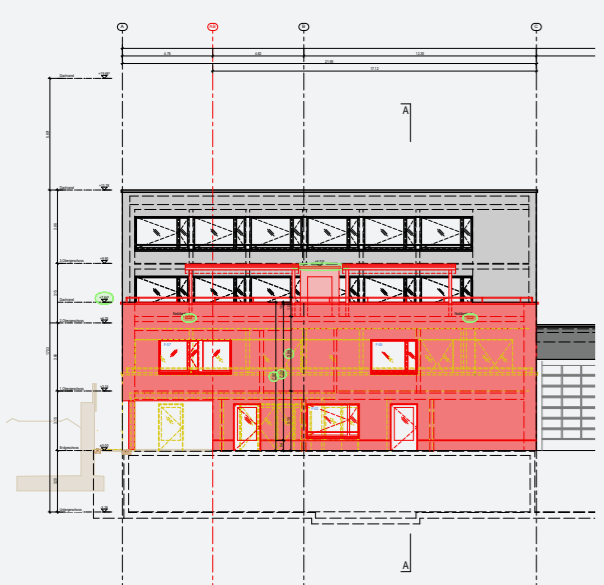
A causa de l'ampliació de les vies del tren i a una nova ruta ciclista d'alta velocitat, es reforma l'edifici que alberga tant el cos de bombers com dependències del departament de subministraments municipals. El projecte va haver de complir requisits molt específics de tots dos usuaris. Els espais afectats del flanc nord se substitueixen per remunes en diferents zones de l'edifici i modificacions de la distribució en planta. Per raons estructurals, conviuen tres tipologies constructives diferents: de formigó, metàl·lica i de fusta. Les noves superfícies de façana seran de fusta, anàlogues a les existents. Es planegen escales tant de de formigó prefabricat com metàl·liques. La planificació per a la licitació va finalitzar al febrer de 2025.



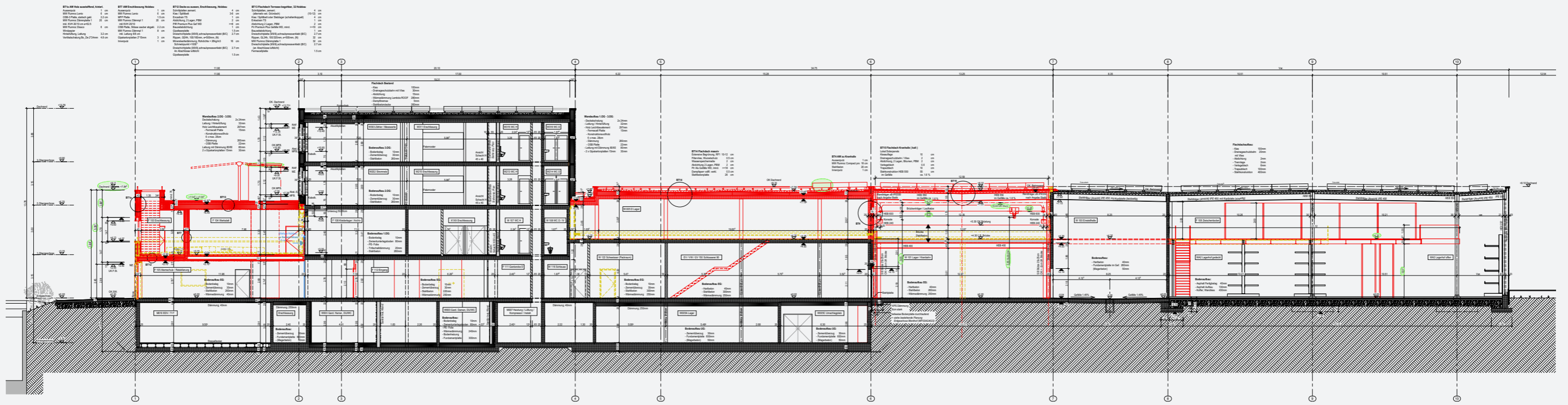
Planta 1



Planta baixa



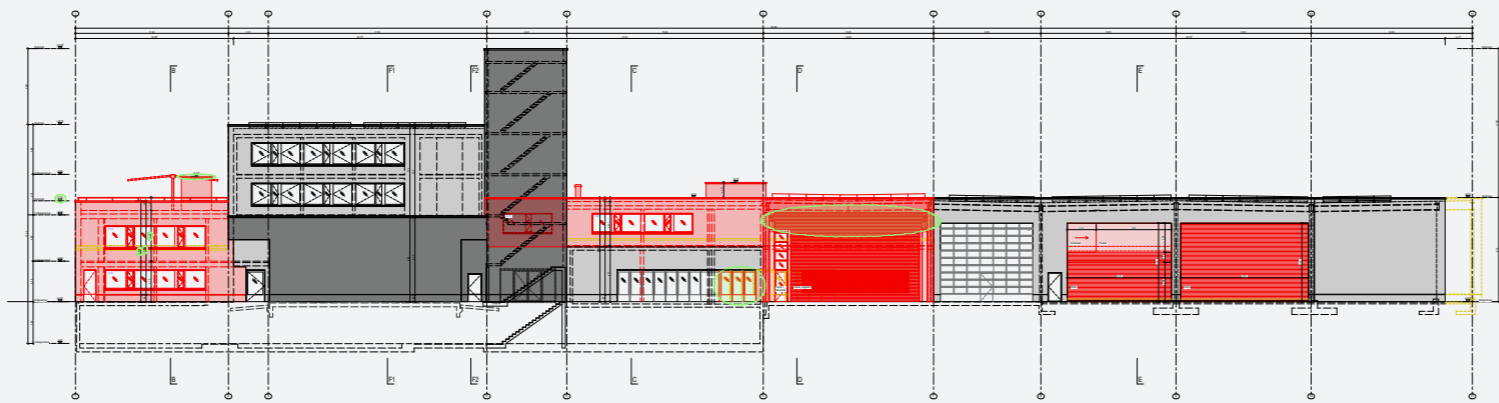
Alçat Oest



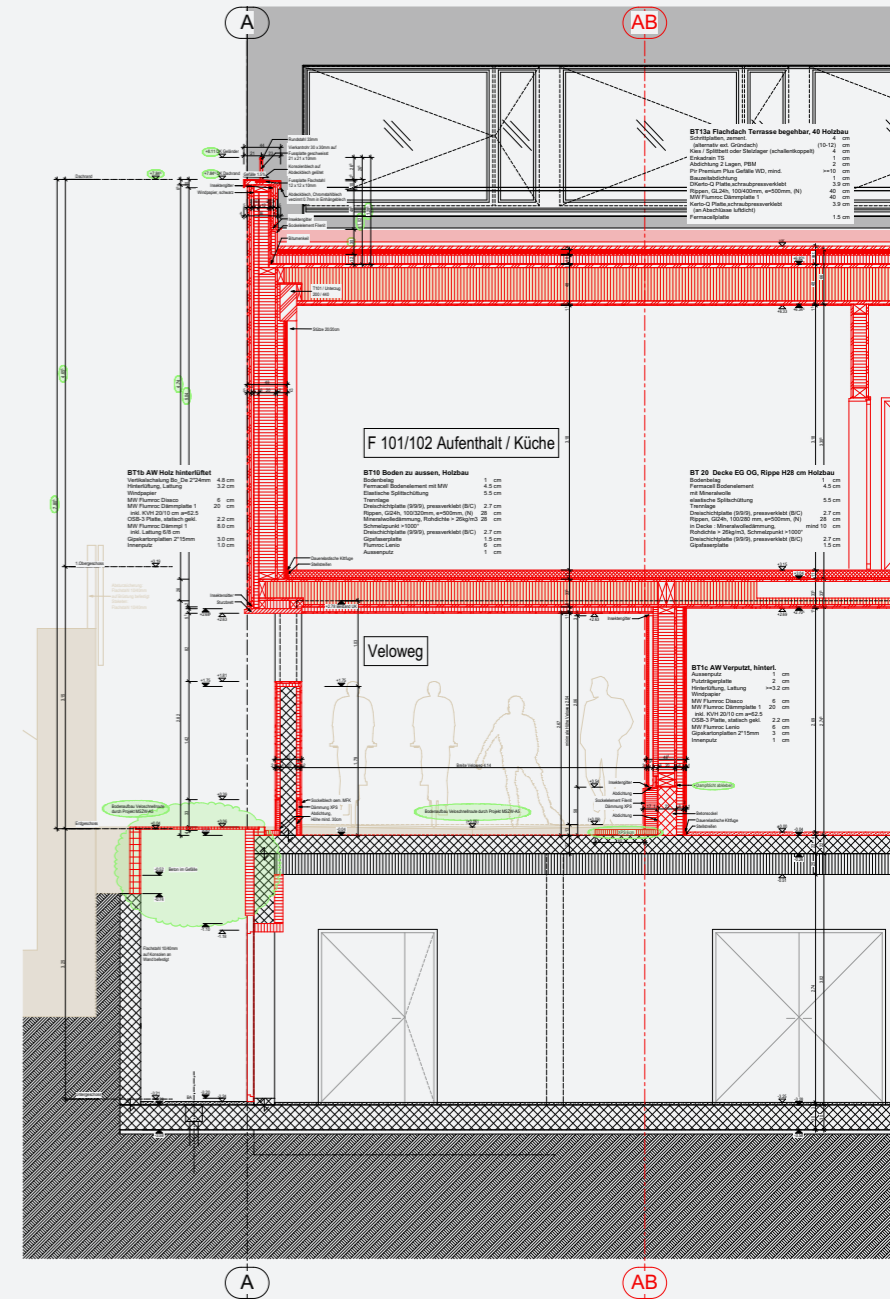
Secció longitudinal

El projecte es va assumir per part meva una vegada concedida la llicència d'obres havent d'ultimar canvis segons els requisits de les autoritats. Per a la licitació va caldre analitzar i aclarir detalls especials, com una porta enrotllable esglaonada i amb una grua mòbil, un elevador Meico o una tarima d'emmagatzematge amb muntacàrregues per a palets.

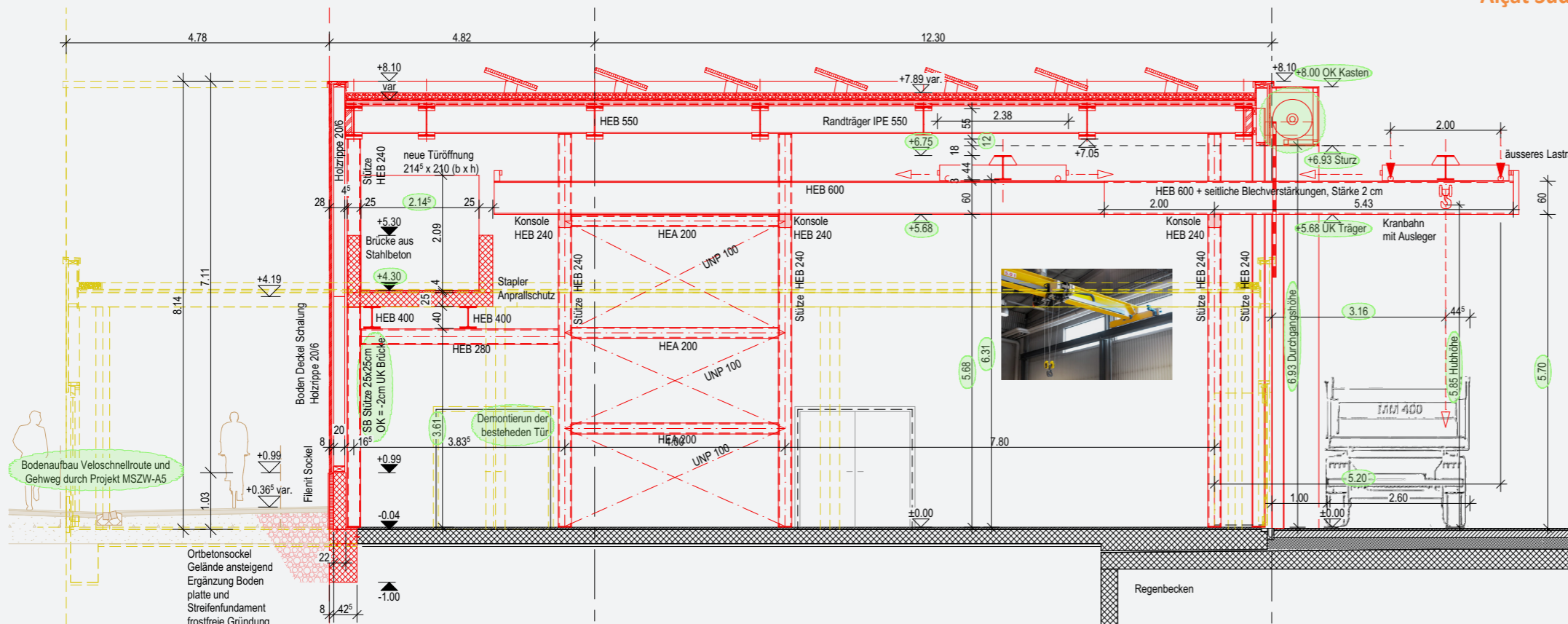
Participació: Planificació de la licitació, inclosa la direcció de projecte.



Alçat Sud

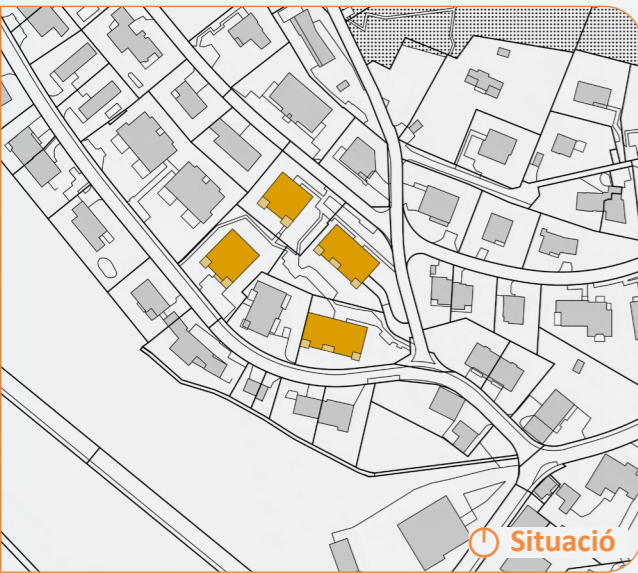


Secció constructiva B



Secció transversal magatzem/grua mòbil

Obra nova 2018 - 2021
CH Architekten AG
4 Ed. plurifamiliars / 28 habitatges

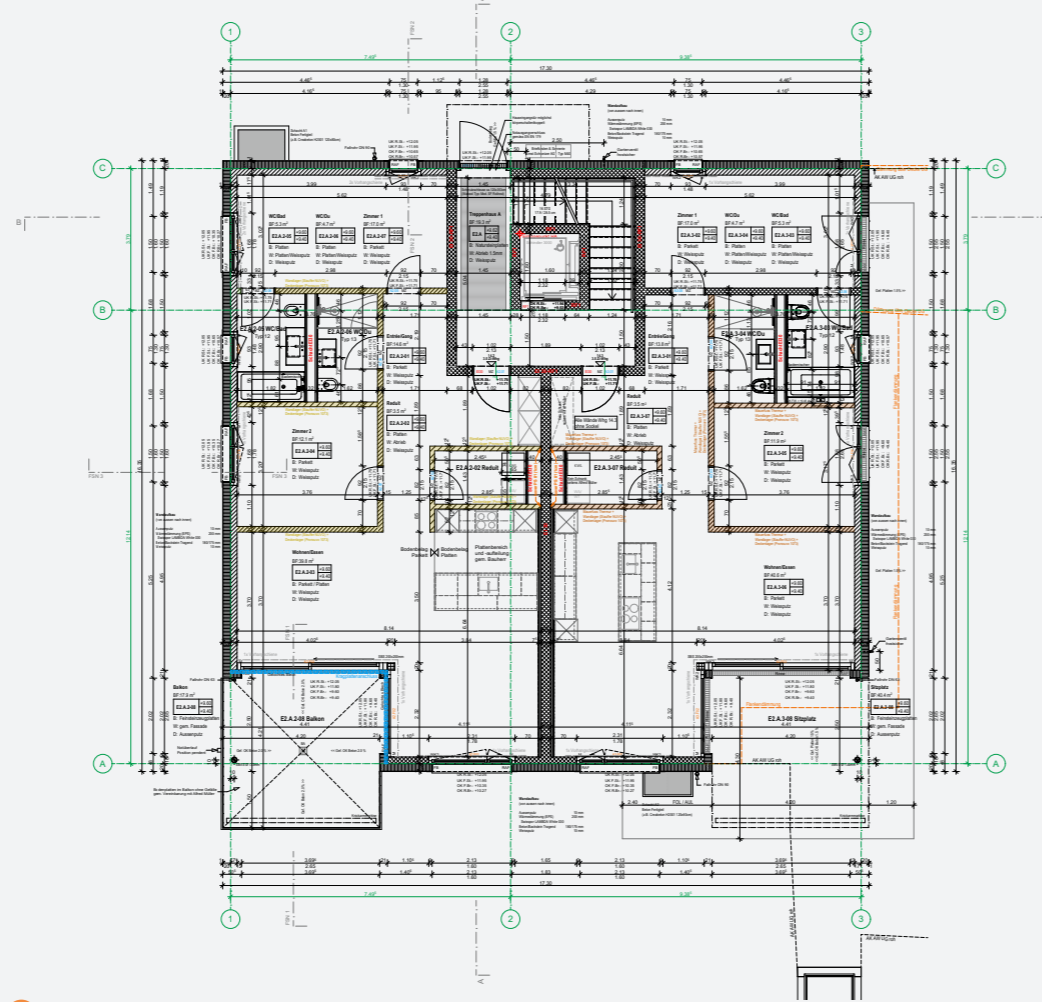


Situació

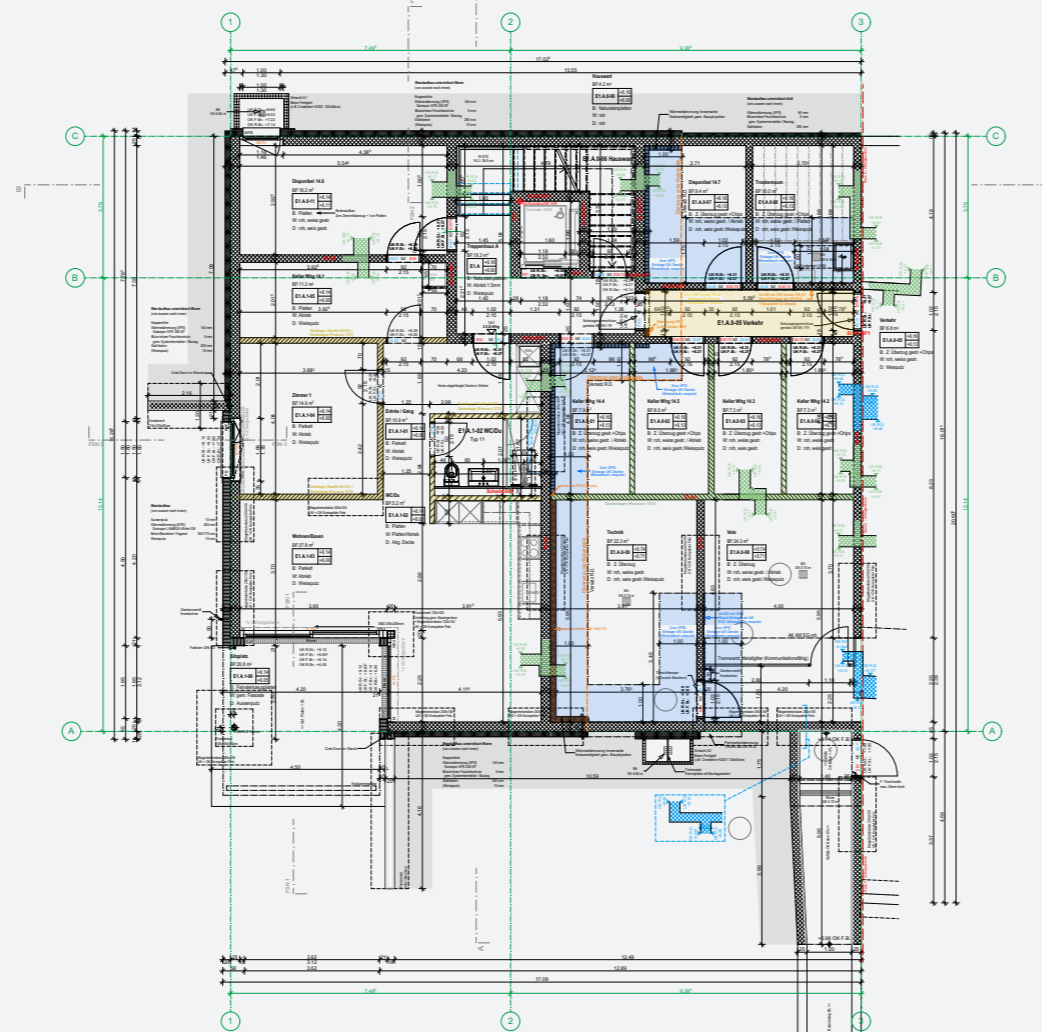
En un terreny en pendent es van projectar quatre edificis residencials de dues plantes i tres aparcaments subterranis al voltant d'una casa aïllada existent. La unió de diverses finques donà lloc a una parcel·la situada entre dues zones d'edificació amb diferents requisits quant a forma i materialització dels edificis, per la qual cosa va caldre projectar dues tipologies d'edificis diferents.

En total es van planejar 28 habitatges d'entre 2,5 i 5,5 habitacions amb 3 aparcaments subterranis separats. El pendent i l'orientació determinen l'orientació de tots els pisos, alguns dels quals es troben parcialment soterrats.

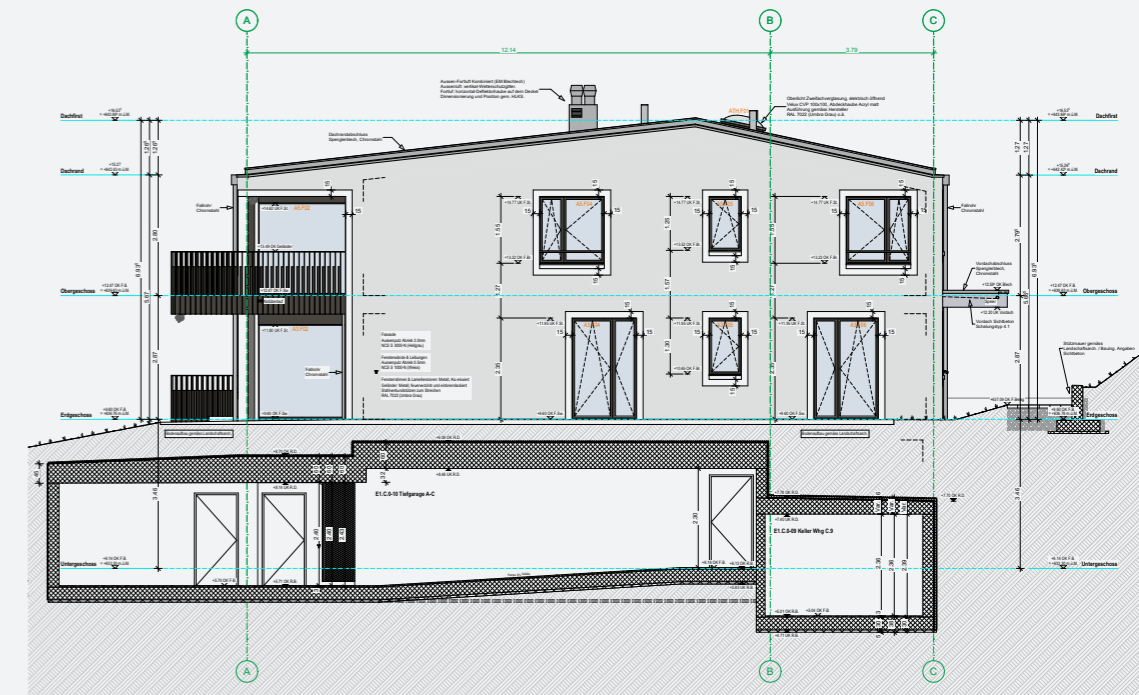
Per a les dues edificacions de la «zona residencial» es van projectar volums quadrats amb balcons prominents i cobertes lleugerament inclinades i asimètriques. Les dimensions i les plantes de tots dos edificis són diferents, mentre que el concepte de façana està unificat. Façanes amb enlluït gruixut i obertures accentuades amb marcs d'enlluït blanc fi s'integren en el veïnat.



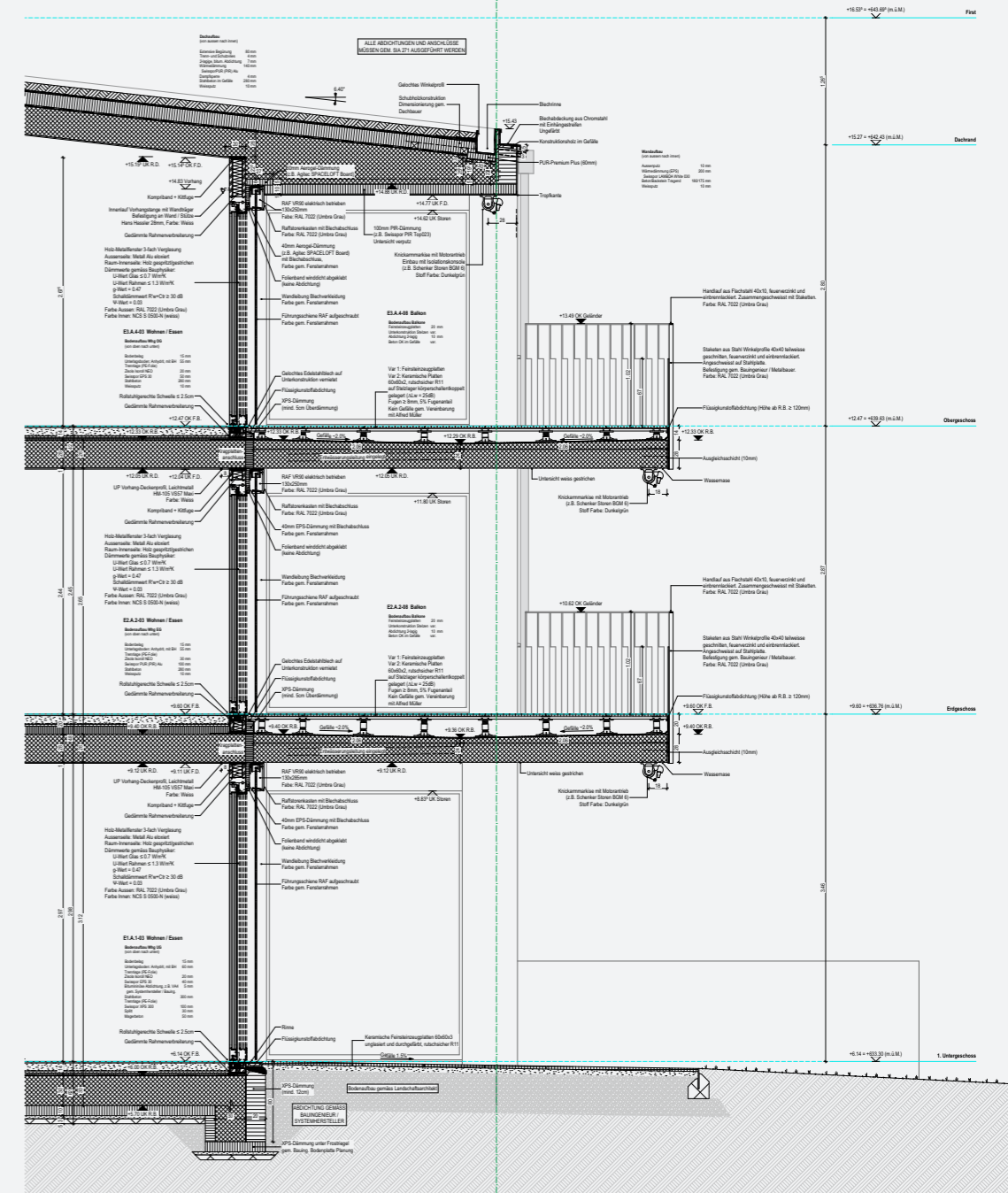
Edifici A - Planta 1



Edifici A - Planta baixa



Edifici A - Alçat Est



Edifici A - Secció constructiva 1

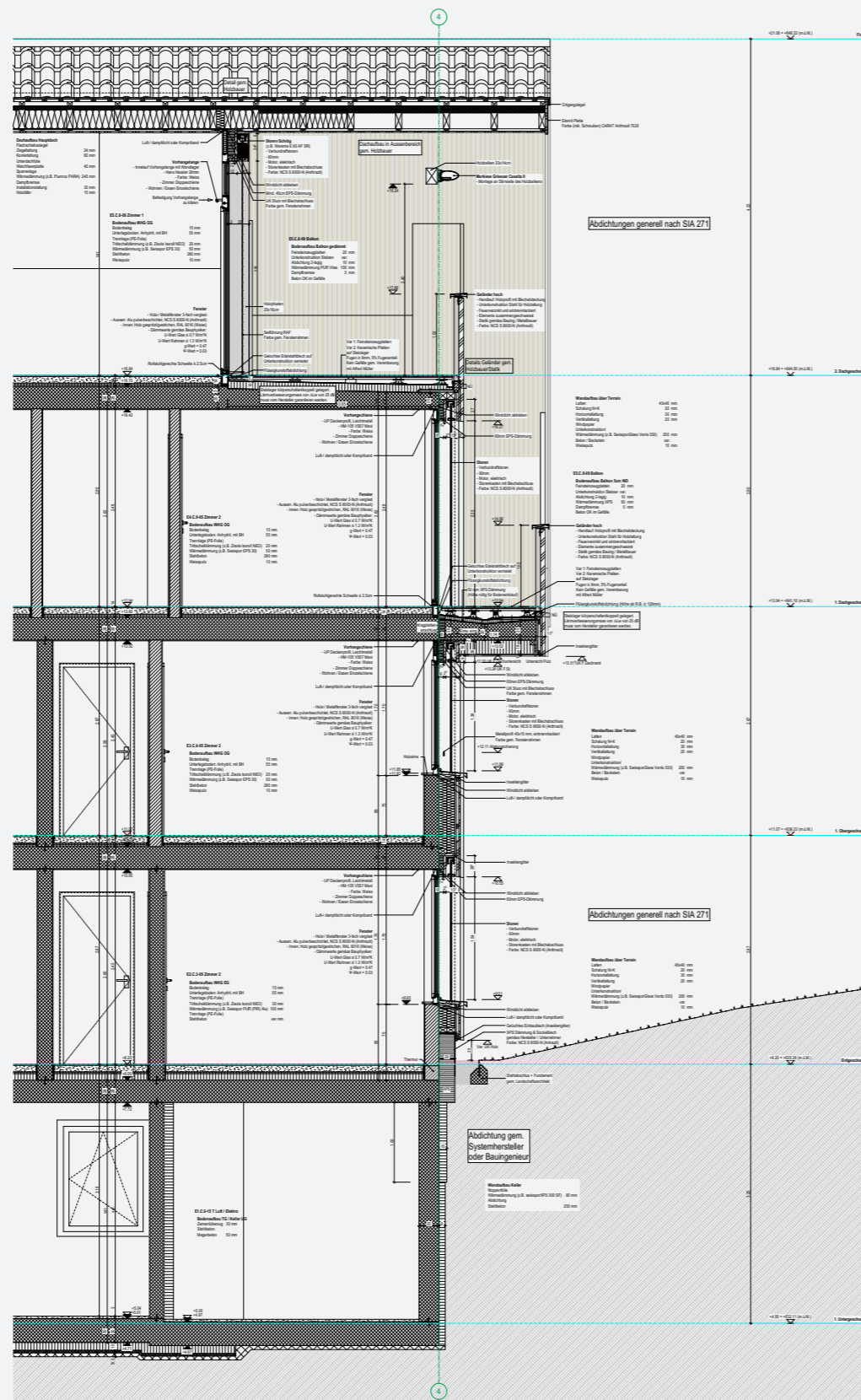
Els edificis amb coberta a dues aigües de la «zona centre» són similars, però no idèntics. En ells s'han aconseguit moltes dimensions i tipologies d'habitatge, des d'apartaments compactes de 2,5 habitacions fins a espaiosos dúplexs sota coberta. La façana de fusta amb llistons verticals i les altes teulades defineixen el caràcter de l'edifici.

El client exigia un gran nombre d'habitacles i, a causa del pendent del terreny, no solament la planificació dels edificis en part subterrànies, sinó també l'accessibilitat per a persones amb discapacitat, els accessos als garatges i el sistema de clauveram van representar reptes particulars en el projecte.

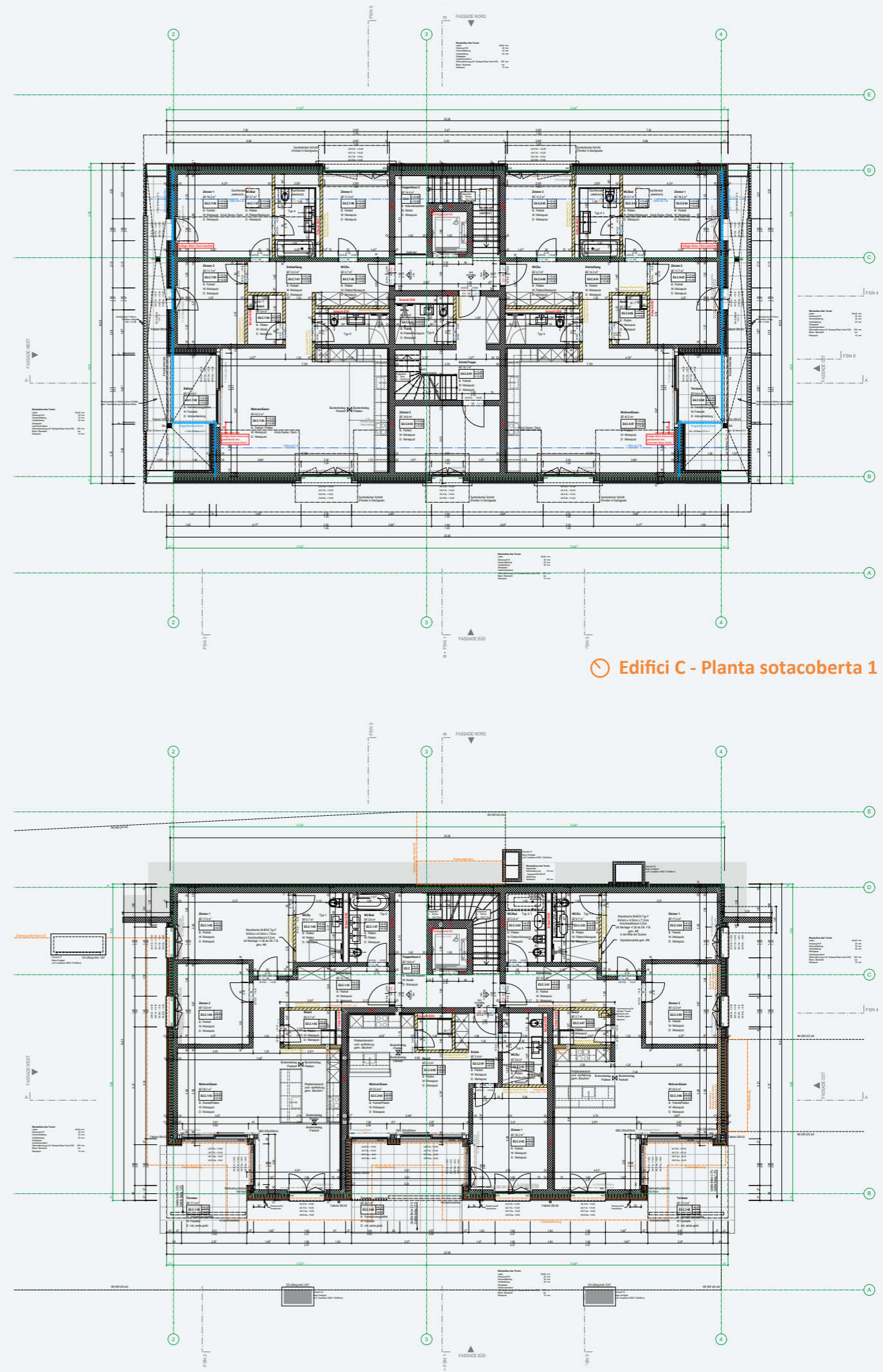
Participació: des d'avantprojecte fins a projecte executiu, inclosa la direcció de projecte.



Edifici C - Alçat Sud



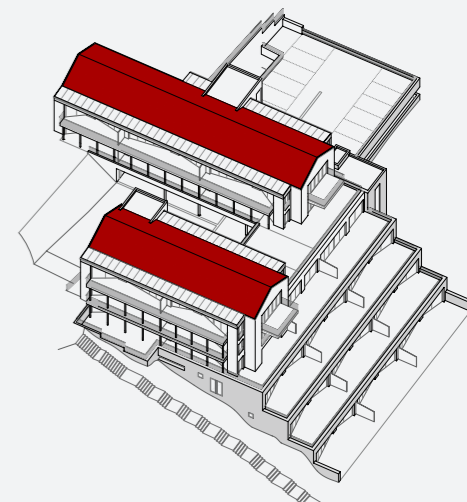
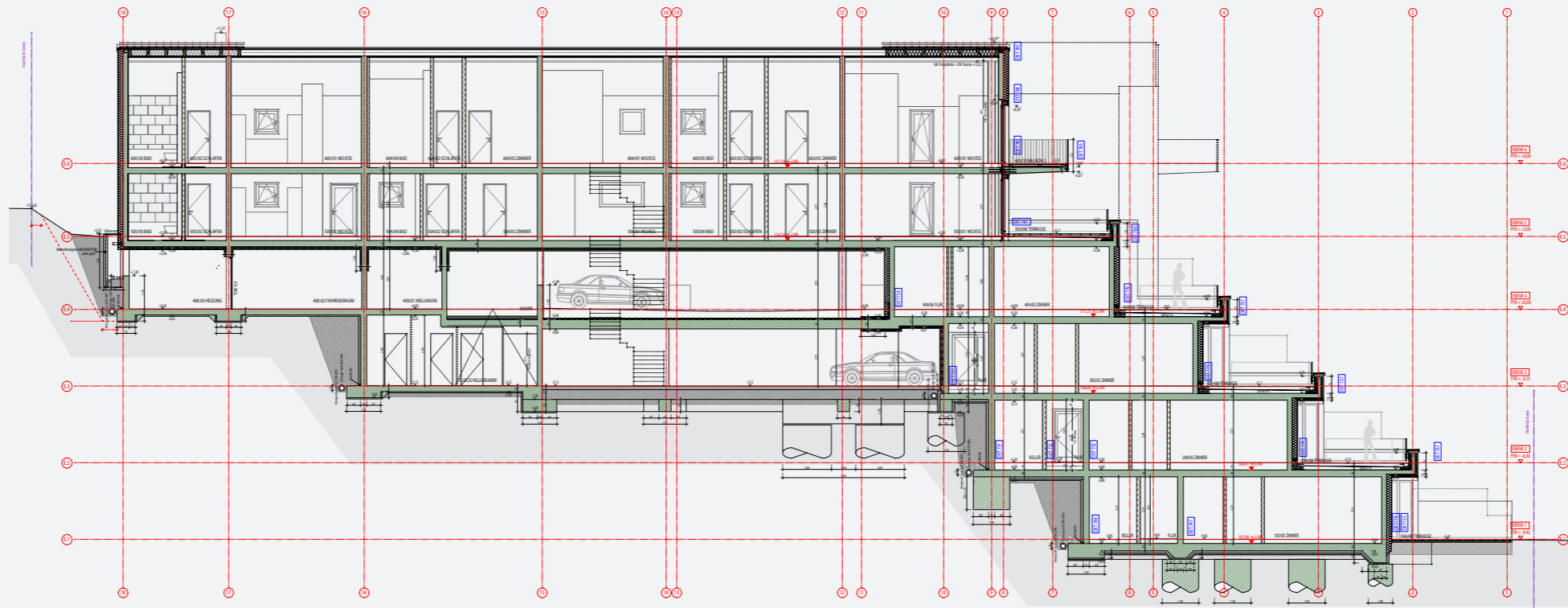
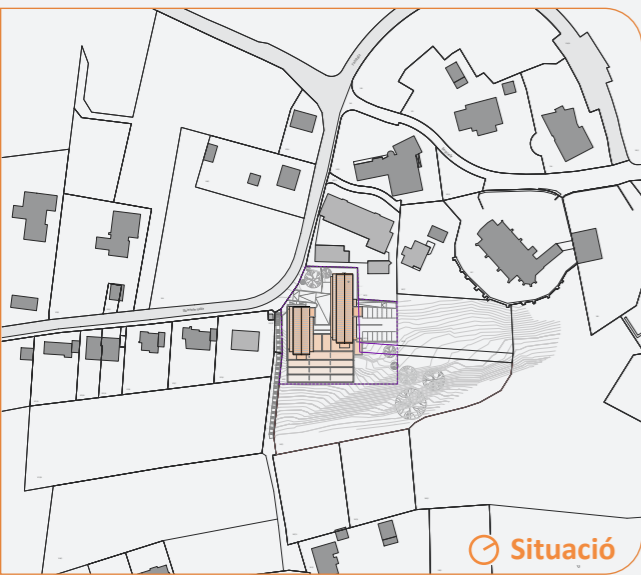
Edifici C - Secció constructiva 4



Edifici C - Planta sotacoberta 1

Edifici C - Planta baixa

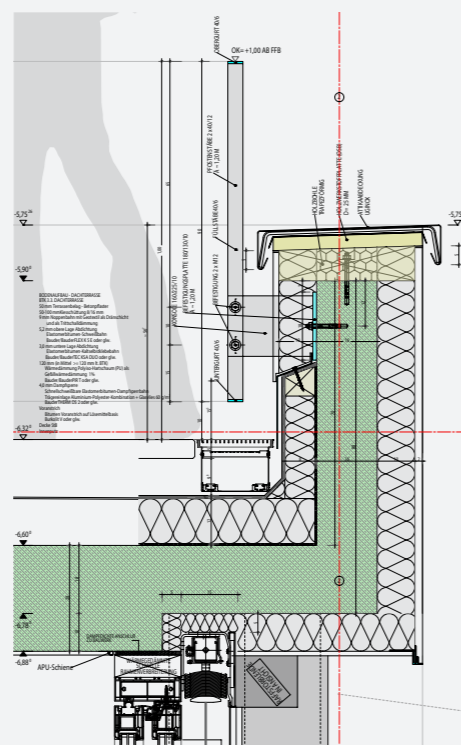
Obra nova 2014-2017
Elwert & Stottele Architekten
S.c.: 6.104 m² / 23 habitatges



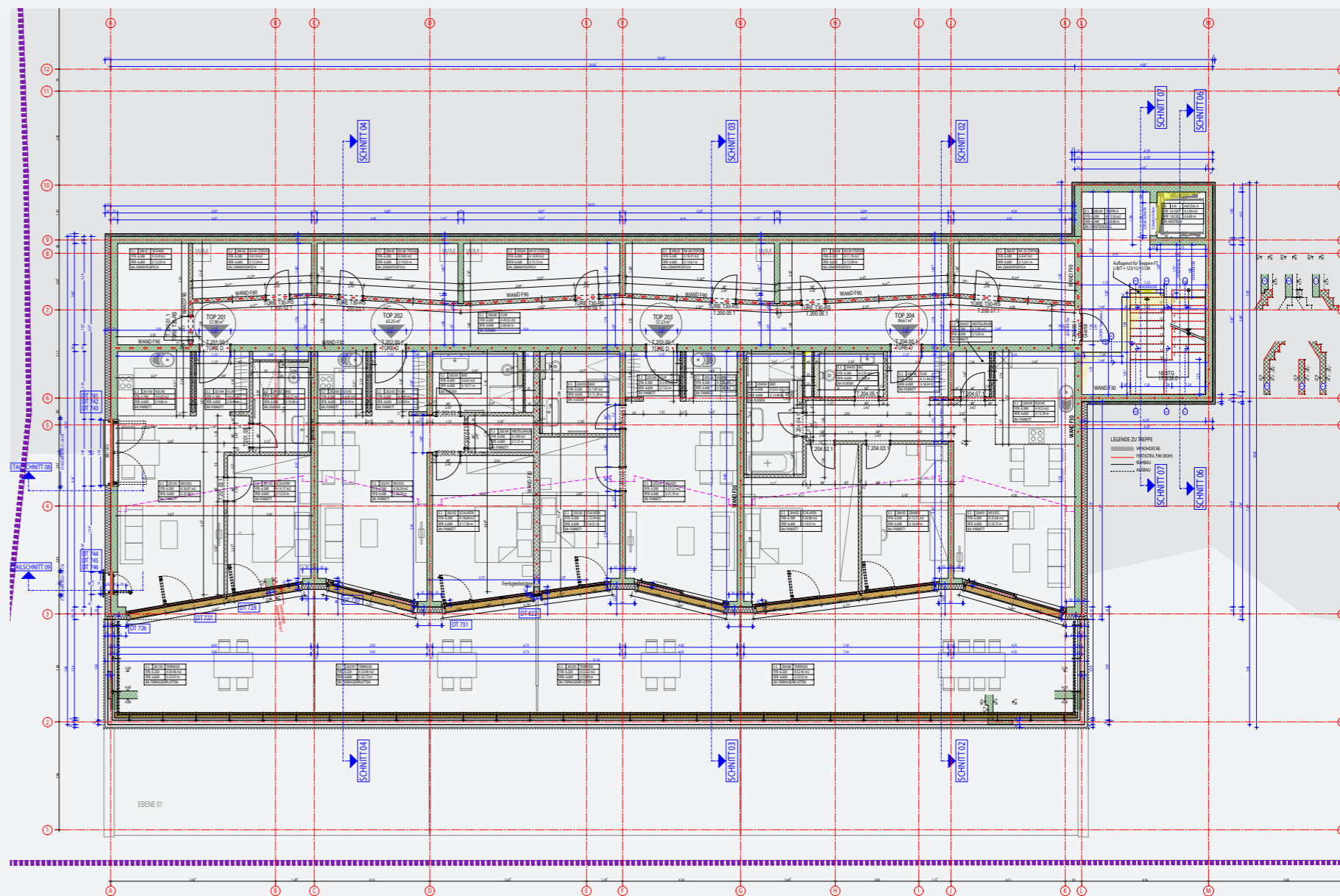
Secció longitudinal

El projecte consta de dos volums amb coberta a dues aigües sobre un conjunt terrassat de quatre plantes, el volum de les quals correspon al de l'edifici original. La complexitat del disseny final es deu a les negociacions necessàries amb les autoritats urbanístiques i de conservació del patrimoni, així com als requisits del client en quant a la distribució de les plantes. El fort pendent del solar i l'accés a l'aparcament van suposar reptes addicionals per a la planificació. Bàsicament, es va emprar la construcció en formigó, a excepció de les dues cobertes de fusta.

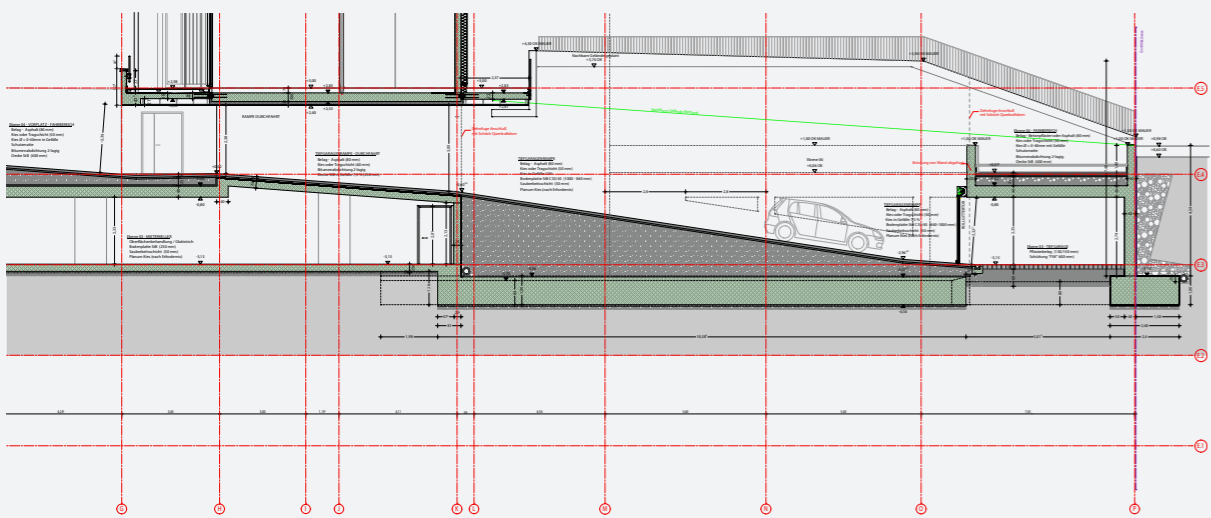
Participació: des d'avantprojecte fins a projecte executiu, inclosa la direcció parcial de projecte.



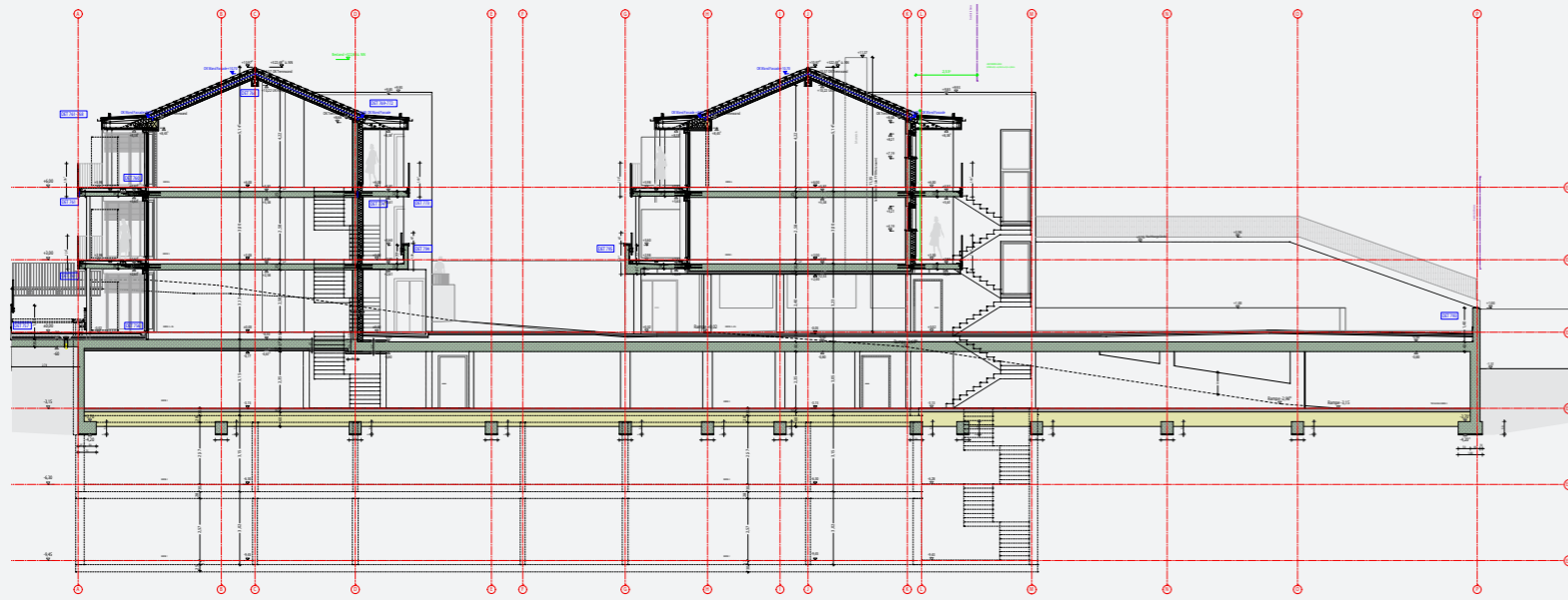
Detall ampit/barana terrassa



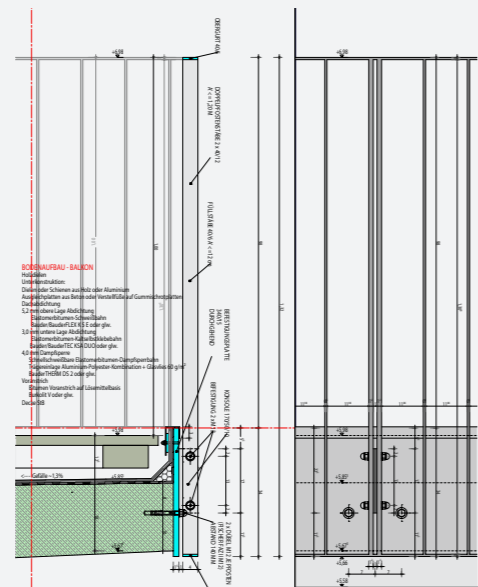
Planta nivell 02



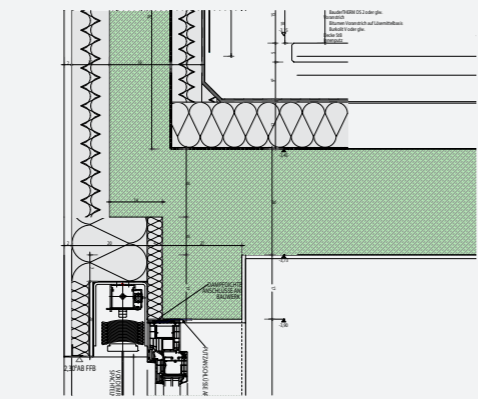
Secció rampa garatge



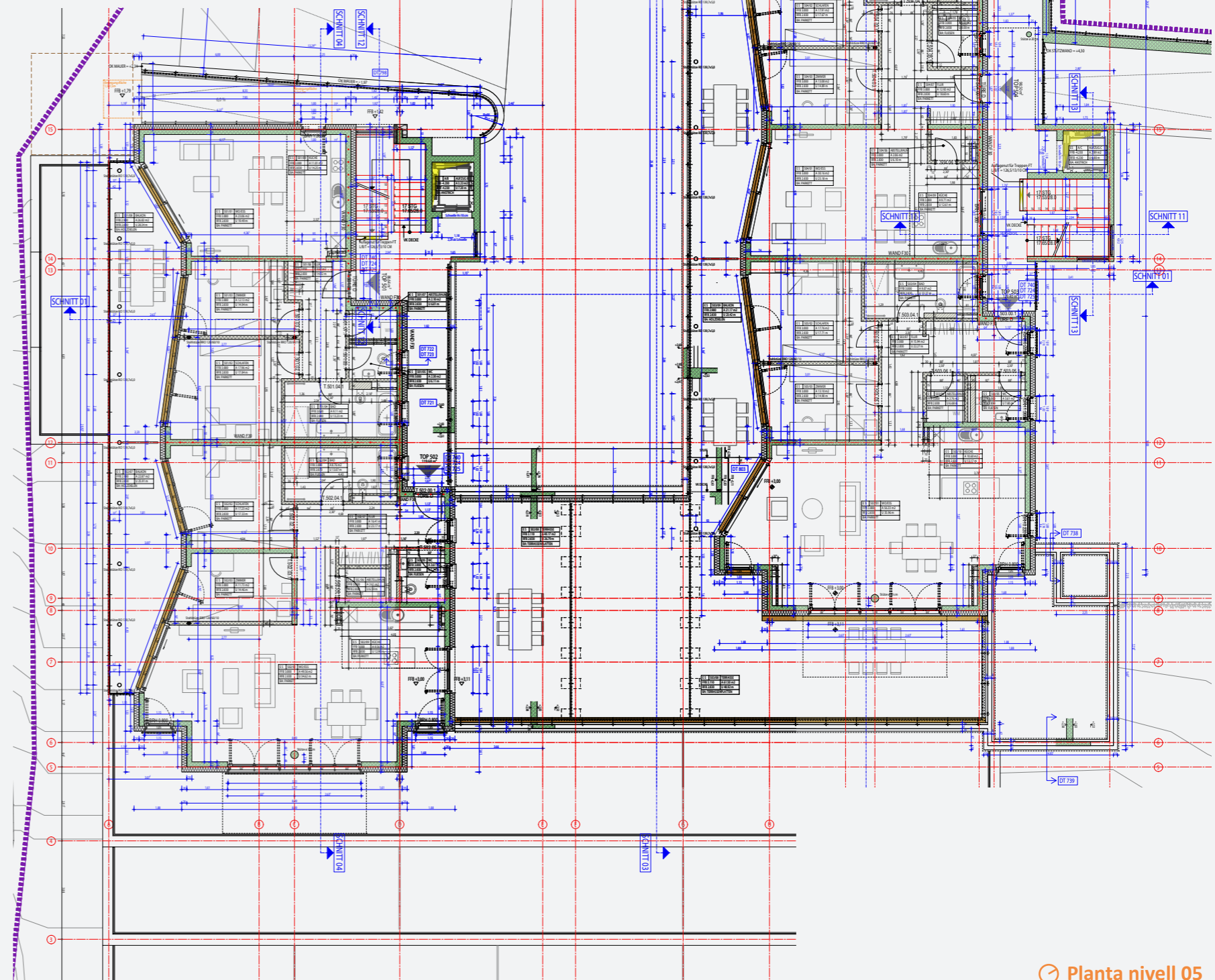
Secció transversal



Detall barana balcó



Detall finestra



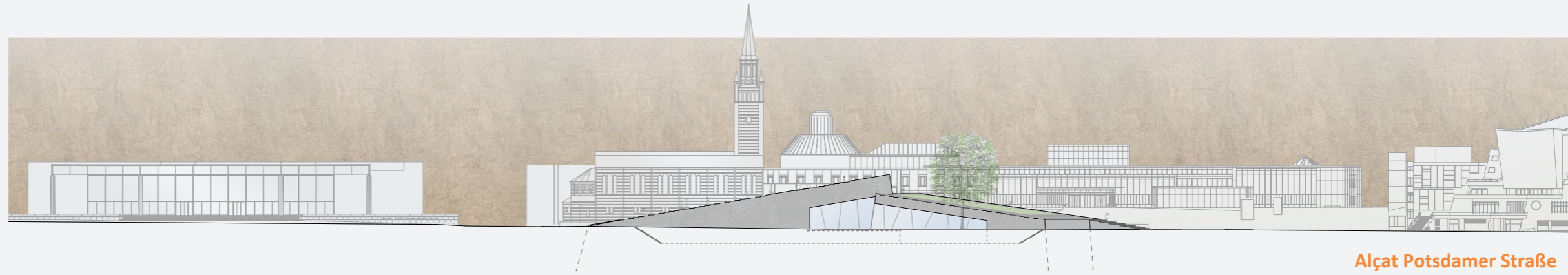
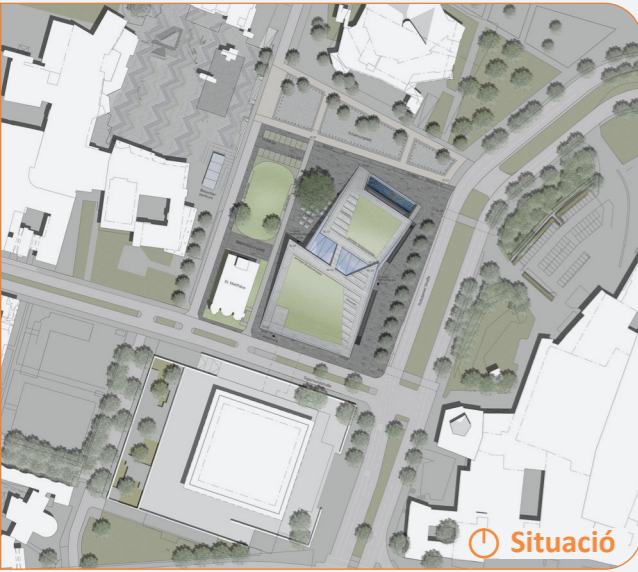
Planta nivell 05

L'arquitectura resultant s'integra en l'estil constructiu de l'entorn amb els volums superiors i, al mateix temps, preserva l'ordenació terrassada inferior a la que substitueix. La superfície edificable s'aprofita al màxim, tenint en compte la legislació i la qualitat del conjunt resultant.

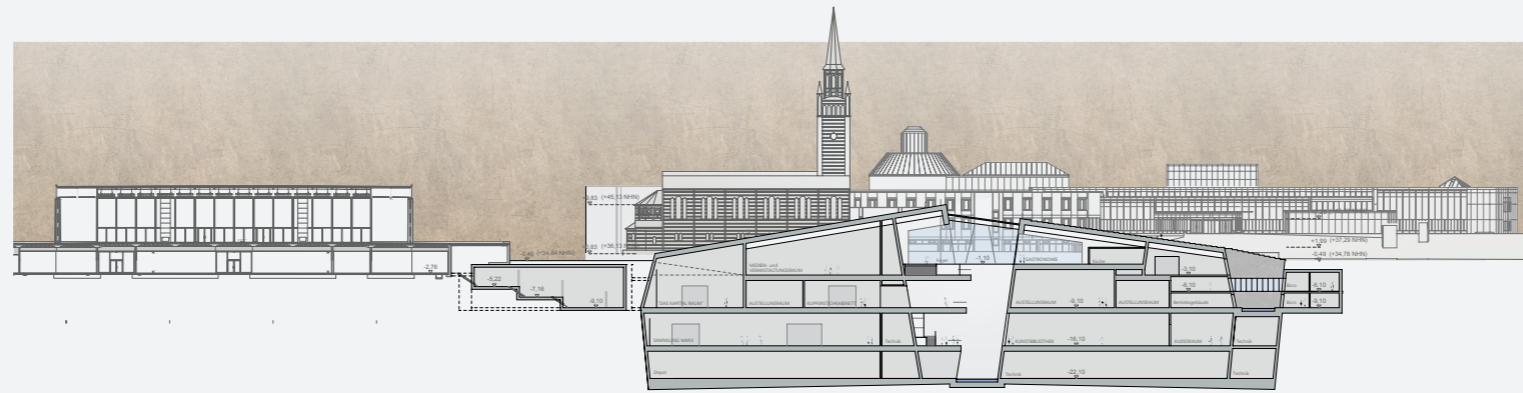
A causa de les diferents tipologies d'habitatge (totes amb terrasses i/o balcons), els terrassaments, els desnivells dels forjats i els múltiples formats de finestres va ser necessari dibuixar més de 100 detalls.



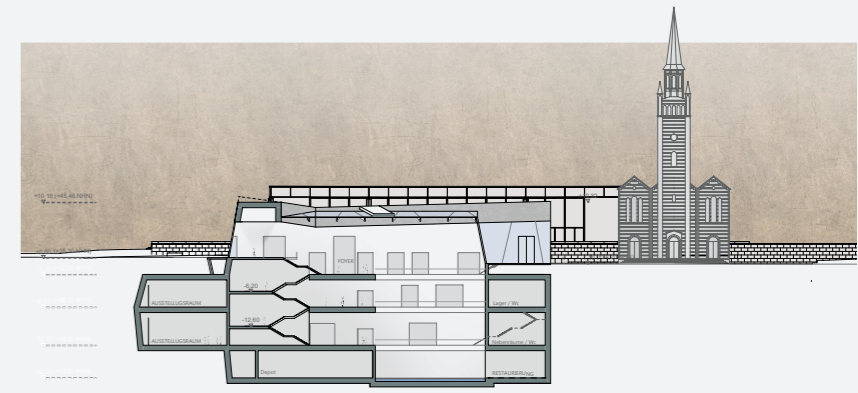
Concurs d'idees 2015
Elwert & Stottele Architekten
S.c.: 27.513 m²



Alçat Potsdamer Straße

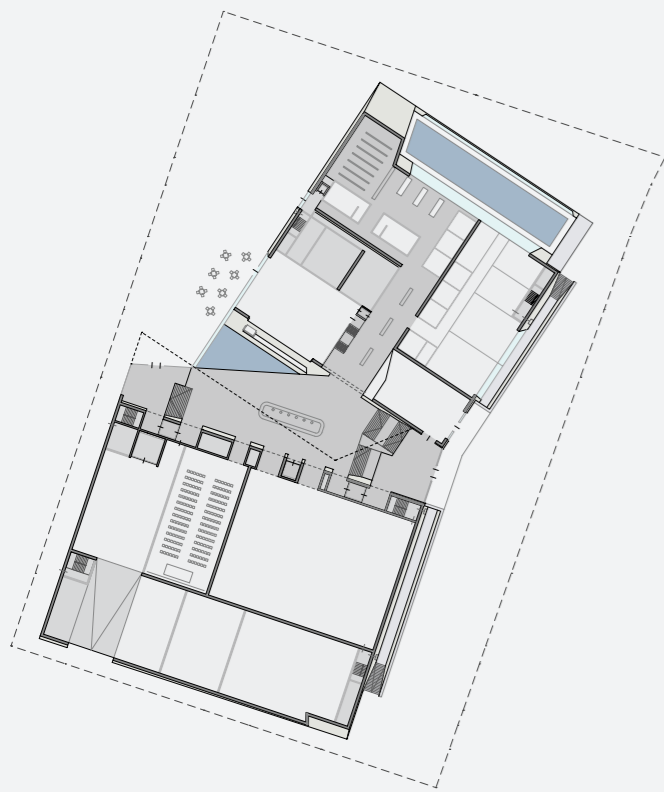


Secció longitudinal



Secció transversal

L'emplaçament està envoltat de diverses icones arquitectòniques històriques, amb els quals es decideix no confrontar-se. El nou edifici i el seu contingut s'enterren com a càpsula del temps. La planta baixa es posa a la disposició de la ciutat com a espai públic.



Nivell -1



Entreplanta

Nivell -2

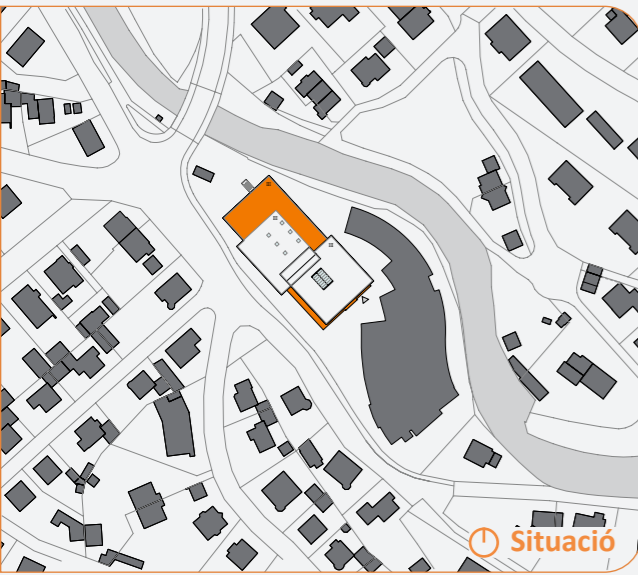


Nivell -3



Nivell -4

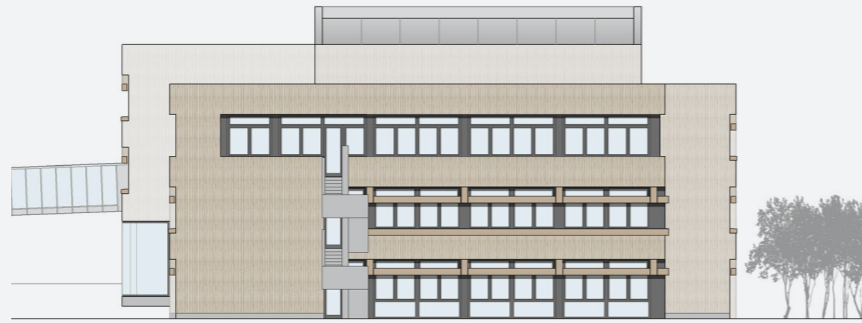
Concurs reforma y ampliació 2016
Elwert & Stottele Architekten
S.c.: 5.462 m²



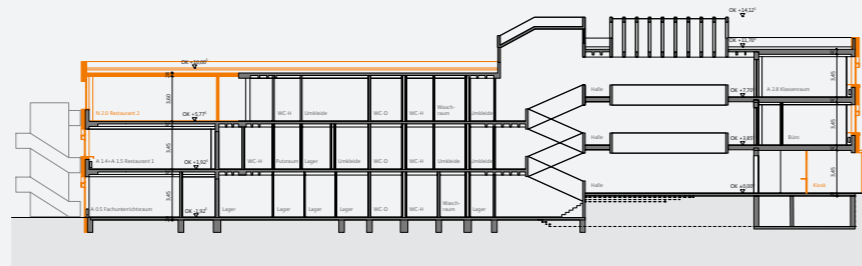
Situació



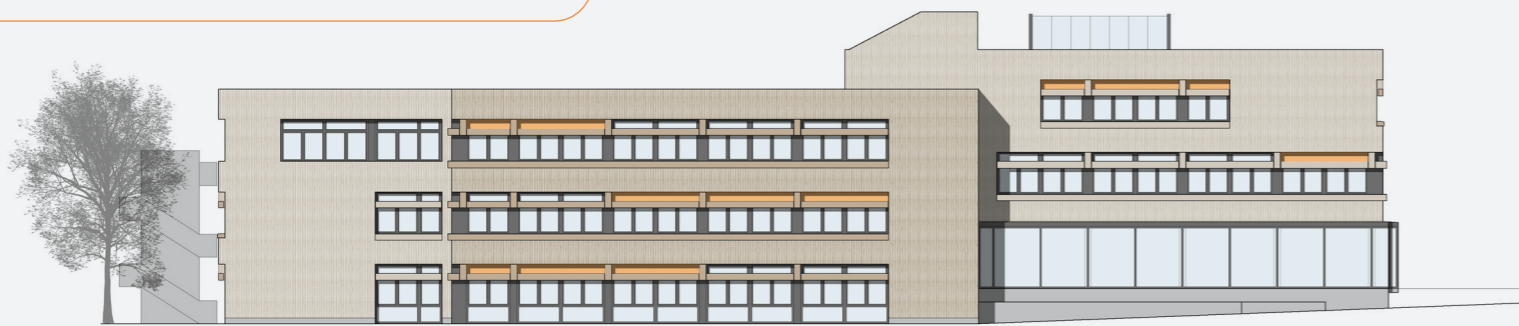
Alçat Nord-Oest



Secció longitudinal



Una nova façana amb aïllament i acabat de làmines de fusta substitueix els antics elements de formigó. El característic disseny de la façana continua sent reconeixible gràcies a la preservació de la geometria dels elements. Aquests, al mateix temps, oculten nous tendals i persianes de lamel·les que resolten la protecció solar necessària. L'ampliació de la 2a planta s'adequa al disseny de l'edifici, però prescindeix d'elements horitzontals per a poder distingir el nou volum.



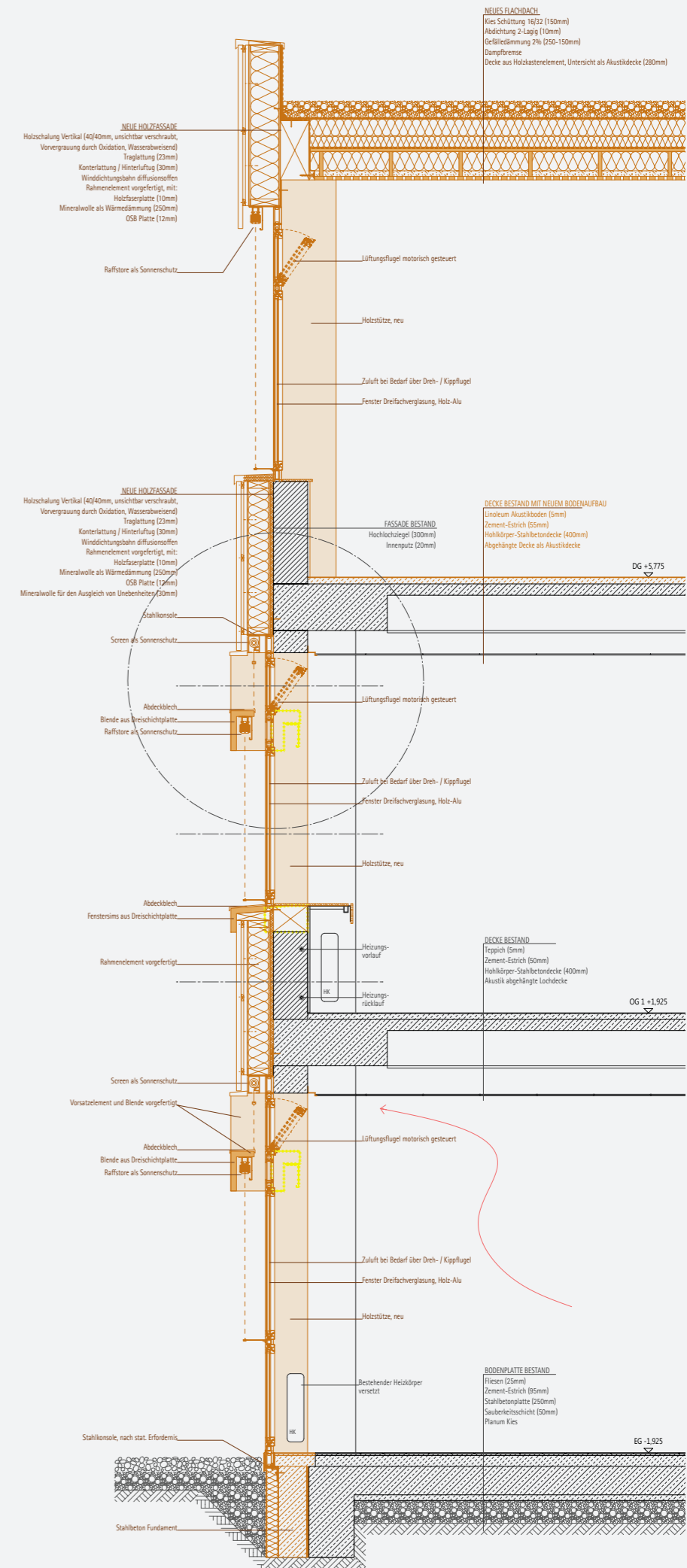
Alçat Sud-Oest



Alçat Nord-Est



Detall façana



Secció constructiva

MFH STOFFELSTRASSE Seebach (Zürich)
WERK- UND FEUERWEHRGEBÄUDE Wallisellen (Zürich)
ÜBERBAUUNG DORF Uitikon-Waldegg (Zürich)

CH ARCHITEKTEN AG
Bahnhofplatz 1B
8304 Wallisellen
T +41 43 399 30 40
info@ch-architekten.ch

HUBERTUSBLICK Ravensburg-Berg (DE)
MUSEUM DES 20.JHD Berlin (DE)
SCHULZENTRUM Garmisch-Partenkirchen (DE)

ELWERT & STOTTELE GbR
Architektur und Projektmanagement
Raueneggstrasse 1/1
88212 Ravensburg (DE)
T +49 (0)751 36235-0
mail@elwert-stottele.de

WERK- UND FEUERWEHRGEBÄUDE Wallisellen (Zürich)

MARKUS FISCHER FOTOGRAFIE
Strandbadweg 6
8610 Uster
T +41 44 422 88 86
mf@fischerpictures.ch

MUSEUM DES 20.JHD Berlin (DE)

KIENLEPLAN GmbH
Landschaft Städtebau
Alte Dorfstraße 10
70599 Stuttgart (DE)
T +49 (0)711 4579122
info@kienleplan.de

HUBERTUSBLICK Ravensburg-Berg (DE)

HOF 437 / THOMAS KNAPP
Produkt- und Architekturvisualisierung
A6861 Alberschwende (AT)
T +43 5579 85735-20
thomas.knapp@hof437.at